

ESPECIES NUEVAS DEL GÉNERO *HIERACIUM* L. (COMPOSITAE) EN LA PROVINCIA DE LEÓN, III

Gonzalo MATEO SANZ * & Fermín del EGIDO MAZUELAS**

*ICBiBE. Jardín Botánico. Universidad de Valencia. C/Quart, 80. E-46008-Valencia.
E-mail: gonzalo.mateo@uv.es

** Departamento de Biodiversidad y Gestión Ambiental (Área de Botánica). Facultad de CC Biológicas y Ambientales. Campus de Vegazana. Universidad de León. E-24071 León. E-mail: fegim@unileon.es

RESUMEN: Se comunica la presencia de diversas especies nuevas del género *Hieracium* (Compositae) para la provincia de León, de las que cinco las proponemos como nuevos táxones intermedios. **Palabras clave:** *Hieracium*, Compositae, taxonomía, nuevas especies, distribución, Castilla-León, España.

SUMMARY: Several new species of *Hieracium* (Compositae) found in the province of León are here commented or described as new. **Key words:** *Hieracium*, Compositae, taxonomy, new species, chorology, Castilla-León, Spain.

INTRODUCCIÓN

Esta tercera entrega es continuación de las iniciadas hace pocos años (MATEO & EGIDO, 2007; 2010), y más remotamente de otras anteriores referidas al género *Hieracium* en la cordillera Cantábrica o la Península Ibérica en su conjunto (cf. MATEO, 2005a, 2005b, 2006a, 2006b, 2007a, 2007b, 2008; MATEO & ALEJANDRE, 2005, 2006), que aparecen recogidas y pueden consultarse en el 2º volumen del *Med-Checklist* (GREUTER & RAABE-STRAUBE, 2008).

Pese a que ya va siendo una zona en que este género ha sido estudiado con cierto detalle, seguimos detectando importantes novedades, tanto en lo taxonómico como corológico, que indicamos en las páginas siguientes.

Como de costumbre, indicaremos, junto a los nombres de los táxones considerados, el par que pensamos más razonable

como responsable de su origen (entre paréntesis), lo que completaremos con la reducción de esta fórmula a especies principales (entre signos de menor-mayor), para que se entienda mejor, excepto en el caso de que ambas fórmulas coincidan.

ESPECIES PROPUESTAS COMO NUEVAS

Hieracium carroceranum Mateo & Egido, sp. nova (*murlainzii/schmidtii*) <*lainzii-murorum-schmidtii*>

TYPUS: Hs, León: 30TTN7348, Carrocera, Piedrasecha, Alto del Palomar, 1810 m, brezal y canchal de cucaritas, 14-VII-2009, *F. del Egido* (LEB 102444).

DESCRIPTIO: Planta eriopoda 15-35 cm alta. Folia basilaria elliptica vel ovato-lanceolata subcoriacea dentata longe petiolata, 4-11 x 1,5-3 cm, supra glabrescentia vel laxe subplumoso-pilosa subtus modice subplumoso-pilosa ad marginem

densiore subrigido-subplumoso-hirsuta laxae microglandulosa. Folia caulina subnulla vel bracteiformia. Caulis infra dense hirsutis laxae floccosis et glandulosis supra laxiore hirsutis densiore floccosis et glandulosis. Calathis 2-4(7) in corymbis dispositis, (8)10-13(16) x 8-12 mm, cum squamis dense hirsutis, modice glandulosis laxae floccosis.

DESCRIPCIÓN: Planta herbácea perenne de unos 15-35 cm de altura, eriópoda. Hojas de la roseta habitualmente frescas y activas durante la floración y aún pasada ésta; subcoriáceas; más o menos largamente pecioladas; con limbo elíptico, lanceolado-elíptico o ovoido-lanceolado y margen de leve a fuertemente dentado; agudas u obtusas -y con frecuencia mucronadas- en el ápice y variando de redondeadas a atenuadas en la base; las adultas de 4-11 x 1,5-3 cm; con pelos simples denticulado-subplumosos; algunos más o menos finos y suaves y otros -que se hacen más abundantes en el margen foliar- más rígidos y engrosados en la base, acompañados de algunas microglándulas en el margen y nervio medio del envés -donde también pueden aparecer algunos pelos estrellados-; esta pelosidad es laxa o muy laxa (glabrescente) en el haz y más densa en márgenes, envés y peciolo. Hojas caulinares ausentes o reducidas a una muy estrecha o incluso bracteriforme. Tallos con abundantes pelos simples similares a los de las hojas, a veces algo más alargados y progresivamente menos dentados hacia el ápice del tallo; hacia la base acompañados solamente por alguna microglándula y pelos estrellados dispersos, mientras que hacia el ápice los pelos estrellados se hacen más abundantes a la vez que aparecen otros glandulíferos oscuros también abundantes y los simples disminuyen algo su densidad. Inflorescencia corimbosa con 2-4(7) capítulos por tallo. Pedúnculos bastante glandulosos, moderadamente floccosos y escasa o moderadamente hirsutos. Capí-

tulos de (8)10-13(16) x 8-12 mm; con el receptáculo glabro y brácteas del involucro de color verde grisáceo, tapizadas por un indumento mixto con abundantes pelos simples finamente dentados o enteros, acompañados de otros glandulíferos algo más escasos y de laxos pelos estrellados que aparecen sobre todo en la base y los márgenes. Lígulas de color amarillo intenso, con el ápice glabro o más raramente algo ciliado. (Fig. 1).

DISCUSIÓN: Planta de aspecto semejante a *H. urbionicum* (*mixtum/schmidtii*), aunque con el receptáculo glabro y claramente más grácil, más elevada y más glandulosa en tallos e inflorescencia, lo que denota la influencia de *H. murorum*. A esta influencia de *H. murorum*, se unen otras mucho más claras de *H. schmidtii* y de una especie que presente pelosidad plumosa o subplumosa que en este ámbito geográfico podrían ser *H. mixtum*, *H. lainzii* o el intermedio entre ambas *H. bombycinum*. La influencia principal es de *H. schmidtii* a la que se une la de *H. murorum* combinado con alguna de las otras, esto es: *H. murlainzii* (*lainzii/murorum*), *H. legionense* (*bombycinum/murorum*) o *H. albomurorum* (*mixtum/murorum*). Nos decantamos por *H. murlainzii* fundamentalmente por ser el más frecuente en la zona y por el hecho de tener los receptáculos glabros (tanto *H. legionense* como *H. albomurorum*, presentan cilios en el receptáculo, por lo que un intermedio de ellos con *H. schmidtii* previsiblemente podría tener algunos cilios en el receptáculo). También descartamos *H. albomurorum* porque la especie que ahora proponemos como nueva tiene una densidad y denticulación de los pelos simples similar a la de *H. urbionicum*, en la que confluyen *H. mixtum* y *H. schmidtii*, de modo que si a estas dos especies se añadiese la influencia de *H. murorum*, el resultado sería una pelosidad menos densa con pelos simples menos denticulados.

Otra especie de aspecto parecido es *H.*

lusitanicum (*bombycinum/schmidtii* vel *glauzinum*) de la que se puede diferenciar claramente, entre otros caracteres, por ser la especie que ahora proponemos planta menos pelosa y tener receptáculo glabro.

Hieracium gordonense Mateo & Egado, sp. nova (*schmidtii/cistiernense*) <*bifidum-lainzii-mixtum-schmidtii*>

TYPUS: Hs, León: 30TTN7150, La Pola de Gordón, Geras de Gordón, Sierra de Arniza, 1780 m, enebral rastrero y pastizal psicoxerófilo sobre calizas, 24-VII-2009, *F. del Egado* (LEB 102446).

OTRAS RECOLECCIONES: Hs, León: 30TTN7767, Villamanín, Pendilla de Arbás, pr. Pico Cellón, 1987 m, matorral de brechina desbrozado, 26-VIII-2009, *F. del Egado* (LEB 102433). *Ibíd.*, 1982 m, enebral rastrero sobre sustrato silíceo pero con aportes calizos (LEB 102432). 30TTN7447, Carrocera, Piedrasecha, Collado del Fito, 1720 m, enebral-sabinar rastrero sobre calizas, 14-VII-2009, *F. del Egado* (LEB 102443).

DESCRIPTIO: Planta eriopoda (11) 17-27(33) cm alta. Folia basilaria elliptica vel ovato-elliptica subcoriacea integra vel leviter dentata subsessilia, (2)4-10(12) x (1)1,5-3,5 cm, supra glabrescentia vel laxe subplumoso-pilosa subtus modice subplumoso-pilosa ad marginem densiore subrigido-subplumoso-hirsuta laxe microglandulosa. Folia caulina subnulla vel bracteiformia. Caulis infra dense hirsutis laxe floccosis et glandulosis supra laxiore hirsutis densiore floccosis et glandulosis. Calathis (1)2-4(6) in corymbis dispositis, (8)10-13(15) x (6)8-10(12), cum squamis dense hirsutis, modice floccosis laxe glandulosis.

DESCRIPCIÓN: Planta herbácea perenne de unos (11)17-27(33) cm de altura, eriópoda. Hojas de la roseta habitualmente frescas y activas durante la floración y aún pasada ésta; coriáceas o subcoriáceas y frecuentemente algo maculadas; generalmente con un peciolo corto o muy corto que excepcionalmente puede alargarse hasta los 5-6 cm; con limbo elíptico o aovado-elíptico, raramente aovado-

lanceolado, y margen generalmente levemente dentado y más raramente entero o más o menos fuertemente dentado; agudas o, más generalmente, obtuso-mucronadas en el ápice y variando de redondeadas a atenuadas en la base; las adultas de (2)4-10(13) x (1)1,5-3,5 cm; con pelos simples denticulado-subplumosos, algunos más o menos finos y suaves y otros -que se hacen más abundantes en el margen foliar y a veces en el haz- más rígidos y engrosados en la base, acompañados de algunas microglándulas en el margen y nervio medio del envés y, en algunos ejemplares, de pelos estrellados más o menos laxos que pueden desde aparecer en las dos caras a quedar restringidos al nervio medio del envés; esta pelosidad es laxa o muy laxa (a veces casi glabras) en el haz y más densa en márgenes, envés y peciolo. Hojas caulinares ausentes o reducidas a una muy estrecha o bracteriforme y otras veces con una relativamente bien desarrollada, acompañada, a veces, de otra bracteiforme. Tallos con pelos simples similares a los de las hojas pero progresivamente menos dentados hacia el ápice del tallo, pelos estrellados -que se hacen más abundantes hacia el ápice-, alguna microglándula dispersa y algunos pelos glandulíferos dispersos que aparecen hacia el ápice. Inflorescencia corimbosa con (1)2-4(6) capítulos por tallo. Pedúnculos densamente floccosos y de escasa a moderadamente hirsutos y glandulosos. Capítulos de de unos (8)10-13 (15) x (6)8-10(12) mm; con el receptáculo glabro y las brácteas tapizadas por un indumento mixto con abundantes pelos simples finamente dentados o enteros, otros estrellados, más escasos y que aparecen sobre todo en la base y los márgenes, y otros más o menos laxos glandulíferos. Lígulas de color amarillo intenso, en su ápice glabras o algo ciliadas. (Fig. 2).

DISCUSIÓN: Muestra un aspecto en el que la influencia de *H. schmidtii* es la más clara, matizada por otra influencia en

la que se ve la mano discreta de *H. bifidum* y *H. bombycinum*.

Se trata de una especie muy próxima al *H. carroceranum* que acabamos de describir pero del que se diferencia fundamentalmente por la distinta morfología de las hojas -que además en *H. gordonense* pueden ser algo maculadas- y por la mayor flocosidad y menor glandulosidad en tallos, pedúnculos y brácteas de *H. gordonense*, caracteres que vienen determinados básicamente por la influencia de *H. bifidum* (a través de *H. cistiernense*) en lugar de la de *H. murorum* (a través de *H. murlainzii*).

De *H. lusitanicum* (*bombycinum/schmidtii* vel *glaucinum*) y de *H. urbionicum* (*mixtum/schmidtii*) se diferencia fundamentalmente por tener el receptáculo glabro y por los matices que aporta *H. bifidum* (mayor flocosidad en tallos, pedúnculos, brácteas y a veces también en las hojas; frecuente presencia de manchas en las hojas, etc.).

Hieracium legiosabaudum Mateo & Egido, sp. nova (*sabaudum/subtilissimum*) *<prenanthoides-sabaudum-schmidtii>*

TYPUS: Hs, León: [30TTN7360](#), Villamanín, entre Viadangos de Arbás y Cueto Negro, 1510 m, herbazal megafórbico en vaguada, 4-VIII-2009, *F. del Egido* (LEB 102397).

DESCRIPTIO: Planta gymnopoda aphyllopoda ad 50-90 cm alta. Folia caulina numerosa lanceolata vel oblongo-lanceolata cordato-amplexicaulia leviter subpandiriformia profunde dentata, supra laxe denticulato-pilosa subtus modice denticulato-pilosa ad marginem densiore subrigido-denticulato-hirsuta laxe microglandulosa. Caulis dense hirsutis laxe microglandulosis supra densiore glandulosis et floccosis. Calathis 6-numerosis in paniculis subcorimbosis dispositis, 8-13 x 6-10 mm, cum squamis atroviridis modice glandulosis hirsutis et floccosis.

DESCRIPCIÓN: Planta herbácea perenne de alto porte (unos 50-90 cm de altura), gimnópoda. Hojas numerosas y

progresivamente decrecientes hacia el ápice, no formando rosetas; las inferiores -la mayoría de ellas secas durante la floración- levemente pecioladas, el resto sésiles y más o menos cordado-amplexicaules y alguna de ellas subpanduriforme; con limbo lanceolado, lanceolado-elíptico u oblongo-lanceolado; agudas en el ápice; más o menos fuertemente dentadas en el margen; laxamente pelosas en el haz y moderadamente pelosas en el envés; estos pelos son simples y finamente dentados, algunos más o menos finos y suaves y otros más engrosados y rígidos que se hacen más abundantes en el margen foliar -donde se observan también algunas microglándulas-. Tallos de simples o escasamente ramosos a bastante ramosos; con la superficie tapizada de un indumento de pelos simples finamente dentados, alargados y abundantes, junto con alguna microglándula dispersa, que hacia la inflorescencia se ven acompañados por más o menos abundantes pelos estrellados y algo más escasos glandulíferos negros. Inflorescencia a veces bastante ramosa, alargada y paniculada, con numerosos capítulos y otras veces con pocos capítulos (6-7), subcorimbiforme con escasas y poco desarrolladas ramas por debajo. Pedúnculos provistos de abundantes pelos estrellados, pelos glandulíferos negros y algunos simples. Capítulos de 8-13 x 6-10 mm; con receptáculo no ciliado en los márgenes de los alvéolos que presentan dientes finos y alargados; brácteas del involucreo con pelos simples, estrellados y glandulíferos, formando un tapiz no muy denso que deja ver la superficie de las brácteas que son de color verde oscuro. Lígulas de color amarillo intenso, con su ápice glabro o algo ciliado. (Fig. 3).

DISCUSIÓN: Las influencias de las tres especies principales implicadas son muy claras aunque la principal es la de *H. sabaudum*, de ahí la fórmula biparental que proponemos. Se diferencia de *H. sabaudum* por los matices que aportan *H.*

prenanthoides y *H. schmidtii* que son sobre todo la tendencia subpanduriforme de algunas hojas (clara influencia de *H. prenanthoides*), los pelos simples engrosados y rígidos típicos de *H. schmidtii* en las hojas y la presencia de pelos estrellados y mayor densidad de pelos simples y glandulíferos en las brácteas (efecto combinado de ambos).

No encontramos nada descrito con las características y las influencias mencionadas por lo que la proponemos como nueva especie.

Hieracium oroamplexicaule Mateo & Egado, sp. nova (*amplexicaule/schmidtii* vel *glaucinum*)

TYPUS: Hs, León: 30TTN8855, Cármenes, Gete, Sierra de la Arena, 1700 m, roquedo con mezcla de sustratos ácidos y básicos, 21-VII-2009, *F. del Egado* (LEB 102455).

OTRAS RECOLECCIONES: Hs, León: 30TTN7766, Villamanín, Busdongo, pr. Pico de Pájara, 1963 m, roca silícea y pastizal psicroxerófilo acidófilo, 26-VIII-2009, *F. del Egado* (LEB 102428).

DESCRIPTIO: Planta ad (10)12-20(26) cm alta. Folia basilaria oblanceolata subcoriacea leviter dentata attenuatopetiolata, (2)4-8(11) x (1)1,5-2,5(3) cm, dense glandulosa laxe subrigido-denticulato-hirsuta. Folia caulina (2)3-5(6) ovatoamplexicaulia reducta. Caulis dense glandulosus laxe hirsutis et floccosis. Calathis (1)2-4(7) in corymbis dispositis, 9-12 x 7-10 mm, cum squamis dense glandulosus modice floccosis laxe hirsutis. Alveoli ciliati.

DESCRIPCIÓN: Planta herbácea perenne de de porte reducido -unos (10)12-20(26) cm de altura-. Hojas coriáceas o subcoriáceas; las de la roseta oblanceoladas, laxamente dentadas, atenuadas en la base en un inicio de pecíolo y aguzadas en el ápice; de (2)4-8(11) x (1)1,5-2,5(3) cm; densamente glandulosas y moderadamente provistas de pelos simples subrígidos la mayoría denticulados. Hojas caulinares (2) 3-5 (6), bastante más reducidas, que

tienden a ser ovadas y amplexicaules. Tallos densamente glandulosos, moderadamente hirsutos y con pelos estrellados hacia el ápice. Pedúnculos densamente glandulosos y moderadamente floccosos. Capítulos en número de (1)2-4(7) por tallo, dispuestos en cortos corimbos; de unos 9-12 x 7-10 mm; con receptáculo ciliado y brácteas del involucreo con abundantes pelos glandulíferos, acompañados de pelos estrellados -sobre todo en la parte inferior-, pudiendo aparecer algún pelo simple ocasional. (Fig. 4).

DISCUSIÓN: Muestra una abundante glandulosidad y aspecto básico de *H. amplexicaule*, pero tiene abundantes pelos simples subrígidos en la mitad inferior de la planta. Difiere de *H. pulmonarioides* -al que se asemeja bastante- por ser de porte menor y tener la pelosidad algo más rígida y las hojas de consistencia más fuerte -coriáceas o subcoriáceas-. Es indudable la influencia complementaria de *H. schmidtii*, aunque podría ser directa o más diluida a través de *H. glaucinum* (*murorum/schmidtii*) ya que los pelos no son demasiado rígidos y en las brácteas del involucreo no hay pelos simples o aparece alguno ocasional.

No encontrando nada descrito con las características y las influencias mencionadas, creemos que debe proponerse como nueva especie.

Hieracium villamaniniense Mateo & Egado, sp. nova (*lamprophyllum/saxifragum* <*lachenalii-murorum-ramondii-schmidtii*>)

TYPUS: Hs, León: 30TTN7160, Villamanín, Viadangos de Arbás, pr. Cueto Negro, 1670 m, talud de pista en matorral de brechina y arándano común, 11-VIII-2009, *F. del Egado* (LEB 102412).

OTRAS RECOLECCIONES: Hs, León: 30TTN7348, Carrocera, Piedrasecha, Alto del Palomar, 1810 m, brezal, 14-VII-2009, *F. del Egado* (LEB 102441).

DESCRIPTIO: Planta ad 30-50 cm alta. Folia basilaria elliptica oblonga vel oblanceolata-elliptica, membranacea vel

subcoriacea, leviter dentata longe petiolata, (5)8-12(14) x 2-3(4) cm, supra glabrescentia subtus laxe denticulato-pilosa ad marginem densiore subrigido-denticulato-hirsuta laxe microglandulosa. Folia caulina 2-3, reducta vel bracteiformia. Caulis infra laxe hirsutis supra dense glandulosus modice floccosis laxe hirsutis. Calathis (2)3-5(6) in corymbis vel paniculis subcorimbosis dispositis, 10-15 x 7-12, cum squamis dense nigro-glandulosus, modice hirsutis et floccosis. Alveoli laxe ciliati.

DESCRIPCIÓN: Planta herbácea perenne de porte algo elevado (unos 30-50 cm). Hojas de la roseta -habitualmente frescas y activas durante la floración y aún pasada ésta- membranáceas a subcoriáceas, más o menos largamente pecioladas; con limbo elíptico, oblanceolado, oblanceolado-elíptico u oblongo; agudas u obtusas -con frecuencia mucronadas- en el ápice y atenuadas en la base; de ligera a moderadamente dentadas en el margen; las adultas de (5)8-12(14) x 2-3(4) cm; glabras o glabrescentes en el haz y provistas en el envés de más o menos laxos pelos finos ligeramente denticulados que se hacen más abundantes en el peciolo y se acompañan en el margen de pelos más o menos rígidos y engrosados ligeramente denticulados -más abundantes que los finos- y algunas microglándulas dispersas. Tallos simples o escasamente ramificados bajo la inflorescencia, tapizados de algunos pelos simples como los de las hojas, que al ir ascendiendo por el tallo van siendo acompañados de otros estrellados escasos y abundantes pelos glandulíferos negros; provistos de 2-3 hojas de tamaño decreciente respecto a las basales, sentadas o la inferior ligeramente peciolada o atenuada. Inflorescencia corimbosa o paniculado-corimbosa, con (2)3-5(6) capítulos; pedúnculos con abundantes pelos glandulíferos negros acompañados de más escasos pelos simples y de pelos estrellados escasos o en abundancia moderada.

Capítulos de 10-15 x 7-12 mm, con receptáculo provisto de escasos cilios en el margen de los alvéolos y brácteas tapizadas por abundantes pelos glandulíferos negros, acompañados de otros simples más escasos y de pelos estrellados escasos o en abundancia moderada. Lígulas de color amarillo intenso, con algunos cortos pelos simples en el extremo. (Fig. 5).

DISCUSIÓN: Planta con influencias variadas, que afectan a tres secciones diferentes, pero que se intuyen con facilidad al observarla. El porte general es similar al de *H. saxifragum* con tallos foliosos al modo de *H. lachenalii* y hojas con pelos rígidos al modo de *H. schmidtii*, pero con claros matices de *H. ramondii*, como son las hojas basales y caulinares de morfología más o menos intermedia entre *H. saxifragum* y *H. ramondii*, y sobre todo la mayor abundancia pelos simples oscuros en las brácteas y la presencia de escasos cilios en el receptáculo.

Las influencias de las especies principales implicadas es evidente sobre todo las de *H. lachenalii*, *H. ramondii* y *H. schmidtii*, estando la de *H. murorum* menos clara y quizá camuflada en la de *H. lachenalii*. Sin embargo, la reducción a una fórmula biparental es más complicada, aunque pensamos que la que proponemos es la más acertada. La influencia de *H. schmidtii* es bastante fuerte por lo que creemos que el *H. lamprophyllum*, interpretado como (*ramondii/murorum* vel *glaucinum*) en este caso corresponde a (*ramondii/glaucinum*), lo que explica además la menor influencia de *H. murorum*. Dada la complejidad del taxon, no son descartables otras fórmulas biparentales alternativas (*borragineum/saxifragum* o *lamprophyllum/onosmoides*).

NOVEDADES COROLÓGICAS

Hieracium alatum Lapeyr. (*gymnocerithe/murorum*)

*LEÓN: 30TTN7159, Villamanín, Casares de Arbás, las Tres Marías, 1910 m, pastizal

basófilo quionófilo a pie de paredón calizo, 14-VIII-2009, *F. del Egido* (LEB 105137).

Lo encontramos conviviendo con *H. gymnocerithe*. Hasta ahora quedaba restringido a los Pirineos y su zona de influencia, desde los montes vascos hasta las sierras gerundenses. Sin embargo, su presencia era muy previsible en la provincia, tras detectarse recientemente la de *H. gymnocerithe* (MATEO & EGIDO, 2010: 46).

Hieracium arevacorum Mateo (*glaucinum/sabaudum*) <*murorum-sabaudum-schmidtii*>

*LEÓN: 29TQH3146, Murias de Paredes, La Brañuela, Senra, 1340 m, talud de melojar, 19-VIII-2010, *F. del Egido* (LEB 105115).

Planta descrita del Sistema Ibérico septentrional, conocida también de los Pirineos y el norte de Portugal, cuya presencia en la Cordillera Cantábrica era completamente obligada.

Hieracium cerinthoides L. (*gymnocerithe/ramondii*)

LEÓN: 30TQH3364, Cabrillanes, Torre de Babia a La Riera, pr. Montigüero, 2074 m, pastizal basófilo quionófilo a pie de paredón calizo, 10-VIII-2010, *F. del Egido* & *E. Puente* (LEB 105100). 30TTN7159, Villamanín, Casares de Arbás, las Tres Marías, 1910 m, pastizal basófilo quionófilo a pie de paredón calizo, 14-VIII-2009, *F. del Egido* (LEB 102418).

Recientemente (MATEO & EGIDO, 2010: 46) encontrábamos esta planta en un par de localidades de la cantábrica leonesa que constituían novedad provincial y su límite occidental de distribución, saltando desde los Pirineos y estribaciones más meridionales de la Cordillera Cantábrica, en el burgalés macizo de Valnera. Más al oeste aún se encuentran estas dos nuevas localidades de esta planta, que aún así debe resultar muy rara en la Cordillera Cantábrica.

Hieracium gymnocerithe Arv.-Touv.

LEÓN: 30TTN7159, Villamanín, Casares

de Arbás, las Tres Marías, 1910 m, pastizal basófilo quionófilo a pie de paredón calizo, 14-VIII-2009, *F. del Egido* (LEB 102419).

Recientemente (MATEO & EGIDO, 2010: 46) encontrábamos poblaciones de esta planta -en una localidad de la cantábrica leonesa- que constituían novedad provincial y el límite occidental de distribución conocido, saltando desde los Pirineos y montes vasco-burgaleses. Algo más al oeste se encuentra esta nueva localidad, en la que resulta mucho más abundante que en la precedente.

Hieracium intertextum Arv.-Touv. (*alatum/schmidtii*) <*gymnocerithe-murorum-schmidtii*> (Fig. 6)

*Hs, LEÓN: 30TTN7159, Villamanín, Viadangos de Arbás, pr. Cueto Negro, 1680 m, talud pedregoso de cultivo de pinos sobre matorral de brecina, 17-VIII-2009, *F. del Egido* (LEB 102408).

Novedad para España. Recientemente comentábamos la gran probabilidad de que se detectara en España *H. colorhizum* Arv.-Touv (*gymnocerithe* vel *cerinthoides/schmidtii*) (MATEO, 2008: 39), ya que los parentales coinciden en amplias zonas de la cadena cántabro-pirenaica. Por el mismo motivo era inevitable la aparición de este otro taxon, muy similar, aunque algo más mezclado.

Hieracium loretii Fr. (*gymnocerithe* vel *cerinthoides/mixtum*)

*LEÓN: 30TTN8467, Cármenes, Piedrafitas, valle Aguazones, 1835 m, talud rezumante con aguas ricas en bases, 9-VIII-2008, *F. del Egido* (LEB 101479). 30TTN9856, *Ibid.*, Genicera, pr. Peña de las Tablas, 1770 m, pastizal psicoxerófilo basófilo, 7-VIII-2009, *F. del Egido* (LEB 102389).

No se había mencionado hasta ahora en esta provincia, aunque recientemente (MATEO & EGIDO, 2010: 46) la indicábamos de una localidad asturiana, casi en el límite con León, que constituía a su vez novedad para esa provincia -y casi para la Cordillera Cantábrica- además del límite occidental de distribución de la especie.

Hieracium torrepandoi Willk. (*muro-rum*<*sabaudum*)

*LEÓN: [30TTN7959](#), Villamanín, pr. San Martín de la Tercía, 1340 m, piornal y brezal rebrotando tras incendio, 31-VII-2009, *F. del Egido* (LEB 102402).

Es planta descrita del Sistema Central y relativamente extendida por la mitad norte peninsular, que no se había mencionado de ninguna localidad leonesa ni de la Cordillera Cantábrica.

Agradecimientos: La mayor parte de las salidas de campo necesarias para la realización de este trabajo se han llevado a cabo a cargo del proyecto *Cartografía detallada de hábitats del anexo de la directiva 92/43/CEE a escala 1:10.000 en diversos espacios incluidos en la Red Natura 2000* financiado por la Consejería de Medio Ambiente de la Junta de Castilla y León.

BIBLIOGRAFÍA

- GREUTER, W. & E. von RAABE-STRAUBE (eds) (2008) *Med-Checklist. 2 Dicotyledones (Compositae)*. OPTIMA. Palermo, Genève & Berlin.
- MATEO, G. (2005a) Aportaciones al conocimiento del género *Hieracium*, VI. Especies nuevas para la Cordillera Cantábrica. *Bol. Cien. Nat. R.I.D.E.A.* 49: 125-130.
- MATEO, G. (2005b) Aportaciones al conocimiento del género *Hieracium* en España, IX. Reflexiones taxonómico-nomenclaturales. *Flora Montib.* 31: 51-61.
- MATEO, G. (2006a) Revisión sintética del género *Hieracium* L. en España, I. Secciones *Amplexicaulia* y *Lanata*. *Flora Montib.* 34: 10-24.
- MATEO, G. (2006b) Revisión sintética del género *Hieracium* L. en España, II. Sect. *Sabauda*. *Flora Montib.* 34: 38-50.
- MATEO, G. (2007a) Revisión sintética del género *Hieracium* L. en España, III. Sect. *Oreadea* y *Hieracium*. *Flora Montib.* 35: 60-76.
- MATEO, G. (2007b) Revisión sintética del género *Hieracium* L. en España, IV. Sect. *Prenanthoidea*, *Glutinosa*, *Barbata*, *Intyba-cea*, *Italica* y *Eriophora*. *Flora Montib.* 37: 47-62.
- MATEO, G. (2008) Revisión sintética del género *Hieracium* L. en España, V. Sect. *Cerinthoidea*. *Flora Montib.* 38: 25-71.
- MATEO, G. & J.A. ALEJANDRE (2005) Novedades y consideraciones sobre el género *Hieracium* en la Cordillera Cantábrica. *Flora Montib.* 31: 70-78.
- MATEO, G. & J.A. ALEJANDRE (2006) Novedades y consideraciones sobre el género *Hieracium* en la Cordillera Cantábrica y áreas periféricas, II. *Flora Montib.* 34: 28-37.
- MATEO, G. & F. del EGIDO (2007) Especies nuevas del género *Hieracium* en la provincia de León. *Flora Montib.* 37: 17-25.
- MATEO, G. & F. del EGIDO (2010) Especies nuevas del género *Hieracium* en la provincia de León, II. *Flora Montib.* 45: 42-53.

(Recibido el 6-IV-2011)

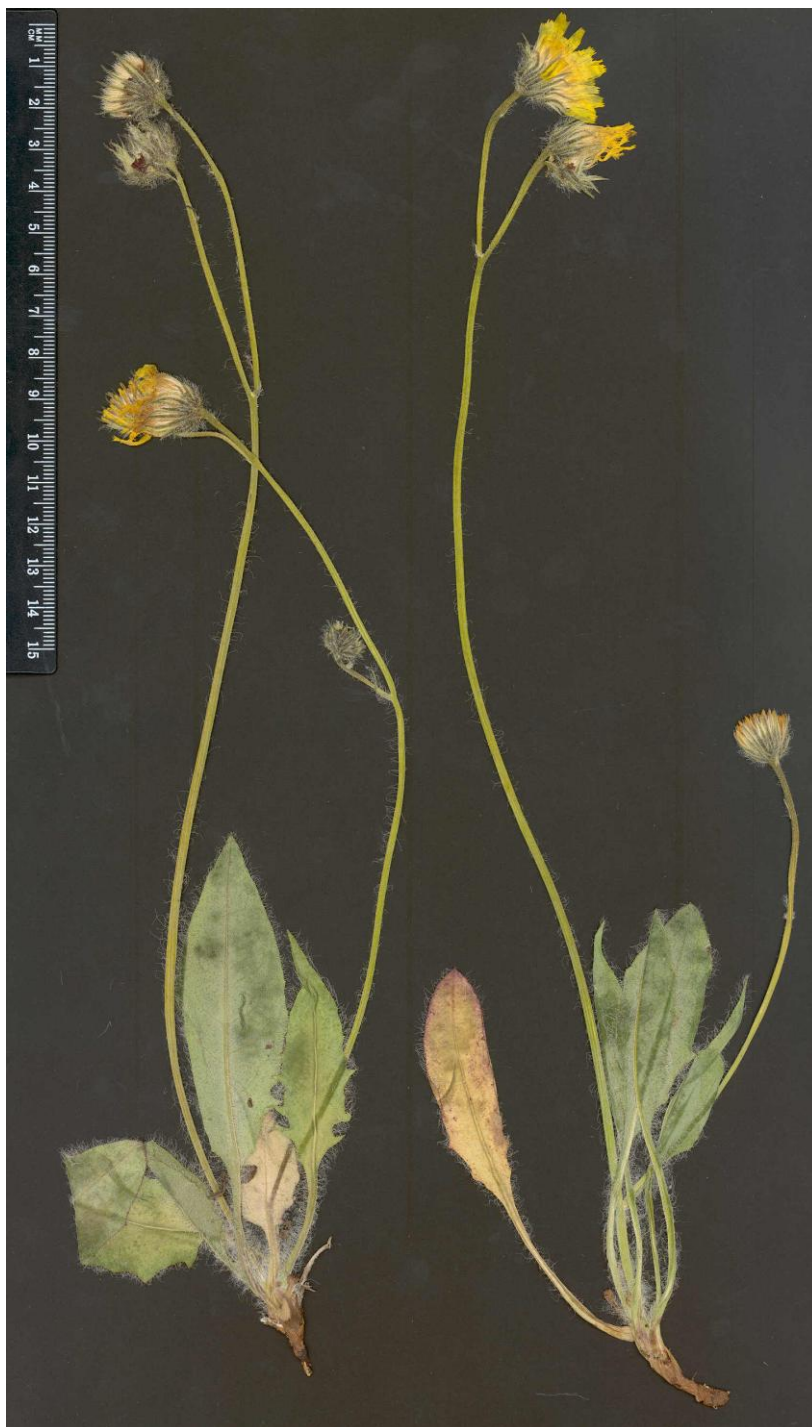


Fig. 1: Typus de *Hieracium carroceranum* Mateo & Egido



Fig. 2: Typus de *Hieracium gordonense* Mateo & Egido



Fig. 3: Typus de *Hieracium legiosabaudum* Mateo & Egidio



Fig. 4: Typus de *Hieracium oroamplexicaule* Mateo & Egido



Fig. 5: Typus de *Hieracium villamaniniense* Mateo & Egidio



Fig. 6: *Hieracium intertextum* procedente de las proximidades del Cueto Negro, municipio de Villamanín (León)