

NOVEDADES DEL GÉNERO *PILOSELLA* HILL (COMPOSITAE) EN LOS MONTES ASTUR-LEONESES, III

Gonzalo MATEO SANZ * & Fermín del EGIDO MAZUELAS**

*Jardín Botánico. ICBiBE. Universidad de Valencia. C/Quart, 80. E-46008-Valencia.

E-mail: gonzalo.mateo@uv.es

** Departamento de Biodiversidad y Gestión Ambiental (Área de Botánica). Facultad de CC Biológicas y Ambientales. Campus de Vegazana. Universidad de León. E-24071 León. E-mail: fegim@unileon.es

RESUMEN: Se comunica la presencia de diversas especies nuevas del género *Pilosella* (Compositae) para las montañas del norte de la provincia de León y zonas colindantes de Asturias, de las que cinco las proponemos como nuevos táxones intermedios. **Palabras clave:** *Pilosella*, Compositae, taxonomía, distribución, nuevas especies, España.

SUMMARY: Several new species of *Pilosella* (Compositae) found in the provinces of León and Asturias (NW Spain) are here commented or described as new. **Key words:** *Pilosella*, Compositae, taxonomy, chorology, new species, Spain.

INTRODUCCIÓN

Esta entrega es la tercera de una serie reciente (MATEO & EGIDO, 2007; 2010), y se enmarca en la revisión monográfica del género que comenzamos ya hace años (MATEO, 1988) y que llegaba a una síntesis relativamente madura en tiempos recientes (MATEO, 2006), cuyos resultados aparecen recogidos y pueden consultarse en el extenso 2º volumen del *Med-Checklist* (GREUTER & RAABE-STRAUBE, 2008).

En cuanto a la parte de la Cordillera Cantábrica de la que proceden las recolecciones aquí mencionadas, pese a que ya va siendo una zona en que este género ha sido estudiado con cierto detalle, seguimos detectando importantes novedades, tanto en lo taxonómico como corológico, que indicamos en las páginas siguientes.

Como de costumbre, indicaremos, junto a los nombres de los táxones considerados, el par que pensamos más razonable como responsable de su origen (entre paréntesis), lo que completaremos con la reducción de esta fórmula a especies principales (entre signos de menor-mayor), para que se entienda mejor, excepto en el caso de que ambas fórmulas coincidan.

NOVEDADES COROLÓGICAS

***Pilosella argyrocoma* (Fr.) F.W. Sch. & Sch. Bip. (Fig. 1).**

*LEÓN: 29TOH3554, San Emiliano, Riologo de Babia, pr. Peña Negra, 1950 m, pastizal psicroxerófilo acidófilo, 28-VII-2009, *F. del Egado & E. Puente* (LEB 82162). 29TOH3653, Murias de Paredes, Villabandín, Alto de la Cañada, 2120 m, pastizal psicroxerófilo acidófilo, 28-VII-2009, *F. del Egado & E. Puente* (LEB 82163). *Ibíd.*, 2130 m, (LEB

82160). *Ibíd.*, 2064 m, (LEB 82165). 29TOH3753, San Emiliano-Sena de Luna, Riolago de Babia, Pico la Ferrera, 2110 m, pastizal psicroxerófilo acidófilo, 28-VII-2009, *F. del Egido & E. Puente* (LEB 82156). 30TTN7447, Carrocera, Piedrasecha, pr. Collado del Fito, 1670 m, brezal alterado por plantación de pinos, 14-VII-2009, *F. del Egido* (LEB 103251). 30TTN9863, Valdelugeros, Redilluera, Sierra de Portillas, 1985 m, pastizal psicroxerófilo en zona de mezcla de sustratos, 28-VI-2009, *F. del Egido* (LEB 82153). 30TTN7765, Villamanán, Busdongo, entre los picos Llomba y de Pájara, 1963 m, pastizal psicroxerófilo acidófilo, 26-VIII-2009, *F. del Egido* (LEB 102688).

Tenemos éste por un importante hallazgo, para este curioso endemismo ibero-magrebí propio de Sierra Nevada y alta montaña bética, conocida también de algunos puntos del Sistema Central y del Magreb, pero desconocida hasta ahora en el Sistema Ibérico y en el eje pirenaico-cantábrico. Resulta, por tanto, no solo novedad provincial sino también para la Cordillera Cantábrica. Junto con ella hemos encontrado dos de las especies intermedias conocidas en las supone su intervención como parental (*Pilosella nevadensis* y *P. subulatissima*), que comentamos a continuación.

Pilosella nevadensis (Arv.-Touv.) Greuter & Mateo (*argyrocoma/saussureoides*)

*LEÓN: 29TOH3753, San Emiliano-Sena de Luna, Riolago de Babia, Alto de la Cañada, 2110 m, pastizal psicroxerófilo acidófilo, 28-VII-2009, *F. del Egido* (LEB 82157). 30TTN7765, Villamanán, Busdongo, entre los picos de Llomba y de Pájara, 1963 m, pastizal psicroxerófilo acidófilo, 26-VIII-2009, *F. del Egido* (LEB 102689).

Especie cuya distribución va de la mano de la anterior (Sierra Nevada y su entorno y Sistema Central) pero de la que conocen escasas recolecciones (MATEO, 2006: 67). Estas localidades que ahora aportamos constituyen novedad provincial, regional y para la Cordillera Cantábrica.

Pilosella portae (T. Durand & B.D. Jackson) Mateo & Greuter (*peleteriana/saussu-*

reoides)

*LEÓN: 29TOH3753, San Emiliano-Sena de Luna, Riolago de Babia, Pico la Ferrera, 2110 m, pastizal acidófilo, 28-VII-2009, *F. del Egido & E. Puente* (LEB 82155).

Pese a resultar intermedia entre dos plantas frecuentes en el norte de España, la mayoría de las recolecciones peninsulares hasta ahora correspondían más bien a la zona central y meridional, sin que conozcamos ninguna ni de la provincia de León, ni de la Cordillera Cantábrica, ni del NW peninsular.

Pilosella subulatissima (Zahn) Mateo (*argyrocoma/pseudopilosella*) (Fig. 2).

*LEÓN: 29TOH3753, San Emiliano-Sena de Luna, Riolago de Babia, Pico la Ferrera, 2110 m, pastizal psicroxerófilo acidófilo, 28-VII-2009, *F. del Egido* (LEB 82158). 29TOH3653, Murias de Paredes, Villabandín, Alto de la Cañada, 2064 m, pastizal psicroxerófilo acidófilo, 28-VII-2009, *F. del Egido & E. Puente* (LEB 82164). 30TTN7766, Villamanán, Busdongo, pr. Pico de Pájara, 1995 m, pastizal psicroxerófilo acidófilo, 26-VIII-2009, *F. del Egido* (LEB 103119). 30TTN9863, Valdelugeros, Redilluera, Sierra de Portillas, 1985 m, pastizal psicroxerófilo en zona de mezcla de sustratos, 28-VI-2009, *F. del Egido* (LEB 103232).

Otro interesante hallazgo que va de la mano con el de *P. argyrocoma* y *P. nevadensis*. Este endemismo ibérico solamente se conocía hasta ahora de la localidad original en la Sierra del Cuarto (Granada) y de la Sierra de Guadarrama (Madrid) (MATEO, 2006: 65).

Pilosella unamunoi (C. Vic.) Mateo (*galliciana/vahllei*)

*LEÓN: 29TOG0098, Ponferrada, Peñalba de Santiago, cabecera del circo glaciar del valle del Silencio, 1960 m, pastizal psicroxerófilo acidófilo en zonas fijadas de gleras, 18-VIII-2010, *E. Alfaro* (LEB 104885). 29TOG0397, *Ibíd.*, cabecera del circo glaciar de Cabeza de la Yegua, 1990 m, pastizal psicroxerófilo acidófilo, 18-VIII-2010, *E. Alfaro* (LEB 104886).

Se trata de una especie descrita del Sistema Ibérico septentrional (Bu Lo So),

con aspecto cercano a *P. galicana*, por tener 1-4(6) capítulos, hojas sin pelos estrellados y con pelos rígidos y carecer de estolones o ser cortos y gruesos, pero provista de cierta glandulosidad en las hojas que aquella no presenta. Es una forma que dábamos como obligada en esta provincia desde hace tiempo, de la que incluso hemos supuesto parental de algunas especies propuestas en la zona.

PROPUESTAS DE ESPECIES NUEVAS

Pilosella nigrolegionensis Mateo & Egido, sp. nova (*hypeurya/pseudovahlia*) <*hoppeana-lactucella-officinarum-vahlia*>

TYPUS: Hs, León: 30TTN7259, Villamanín, Casares de Arbás, pr. Cueto Negro, 1640 m, claros de matorral dominados por arándano común y brechina en ladera umbría con pinos cultivados, 4-VIII-2009, *F. del Egido* (LEB 103381).

OTRAS LOCALIDADES: Hs, León: 30TTN7159, Villamanín, Casares de Arbas, alto del Cabachonal, 1740 m, cervunal, 14-VIII-2009, *F. del Egido* (LEB 103108). 30TTN7160, *Ibíd.*, pr. Cueto Negro, 1650 m, pasto húmedo en claros de matorral, 11-VIII-2009, *F. del Egido* (LEB 10341). 30TTN7561, *Ibíd.*, Arbás del Puerto, valle Madera, 1610 m, cervunal en zona de mezcla de sustratos, 8-IX-2009, *F. del Egido* (LEB 103213). 30TTN7563, *Ibíd.*, Brañillín (Puerto Pajares), 1430 m, pasto turboso en sustrato silíceo, 31-VII-2009, *F. del Egido* (LEB 103398). 30TTN8368, Tonín de Arbás, valle del Cuadro, 1660 m, cervunal, 22-VII-2008, *F. del Egido* (LEB 103116). 30TTN9666, Cármenes, Canseco, entre la Muesca y el Pico Murias, 1902 m, cervunal, 26-VII-2006, *F. del Egido* (LEB 92099). 30TTN8764, *Ibíd.*, Piedrafita, bosque de la Cotada, 1700 m, abedular, 1-IX-2007, *F. del Egido* (LEB 92106).

DESCRIPTIO: Stolones graciles et elongatis (ad 4-14 cm longis). Folia elliptica oblanceolata-elliptica oblanceolata vel linearia-oblanceolata, (2)3,5-12 x 0,5-1,7 cm, supra viridia laxe hirsuta subtus laxe vel dense cano-floccosa, laxe micro-

glandulosa, acuta vel obtuso-mucronata in petiolo attenuata. Scapis 7-25(35) cm x 1-2 mm, monocephalis, floccosis et glandulosis. Involucra media 7-12 x 6-11 mm. Bracteis lanceolatis vel linear-lanceolatis 1,4-2 mm latis, dense nigro-glandulosis, modice floccosis.

DESCRIPCIÓN: Hierba perenne con estolones relativamente largos (de 4-14 cm), provistos de hojas más pequeñas que las de la roseta. Hojas elípticas, oblanceolado-elípticas, oblanceoladas o linear-oblanceoladas; agudas o más generalmente obtuso-mucronadas en el ápice y atenuadas en la base; con el haz verde, provisto de algunos pelos simples y esparcidos, mientras que el envés es de color de verde a verde grisáceo o blanquecino con cobertura de muy laxa (o incluso ausente) a relativamente densa (variable de unas hojas a otras) de pelos estrellados acompañados de pelos simples más finos que los del haz, junto con, al menos en algunas hojas, algunas pequeñas glándulas dispersas; las de la roseta de (2) 3,5-12 x 0,5-1,7 cm. Escapos monocéfalos (aunque podría tener más de un capítulo) de 1-2 mm de diámetro y de 7-25(35) cm de longitud; con pelos estrellados y glandulíferos que se van haciendo más abundantes hacia el ápice, pudiendo aparecer alguno simple ocasional. Capítulos con involucre de 7-12 x 6-11 mm; brácteas relativamente anchas (cerca de 1,5-2 mm), lanceoladas a linear-lanceoladas, con el ápice más o menos agudo, tapizadas por abundantes pelos glandulíferos negros que ocultan otros estrellados blancos menos abundantes, pudiendo aparecer alguno ocasional simple. (Fig. 3).

DISCUSIÓN: Generalmente aparece junto con *P. hypeurya*, con la que comparte la mayoría de sus rasgos, excepto los matices que aporta una planta de largos estolones y de hojas glabrescentes en el envés y algo glandulosas (*P. pseudovahlia*).

De *P. legionensis* (*officinarum/pseu-*

dovahlia) difiere claramente por sus capítulos más gruesos, con brácteas más anchas, que se cubren de pelosidad glandular incluso más densa y alargada.

De *P. oroleigionensis* (*peleteriana/pseudovahlia*), que proponemos como nueva a continuación, y de *P. nigrogudarica* (*gudarica/heteromelana*) difiere sobre todo por sus brácteas en las que domina la pelosidad glandular y está ausente, o casi, la pelosidad simple, que es la que domina claramente en estas otras dos especies.

De *P. arbasiana* (*hypeurya/unamunoi*) y *P. noguerensis* (*hoppeana/pseudovahlia*), que también presentan brácteas del involucro anchas con predominio de pelos glandulíferos, se diferencia sobre todo por sus estolones más largos.

Pilosella oroasturica Mateo & Egado, sp. nova (*hypeurya/peleteriana*) <*hoppeana-officinarum-peleteriana*>

TYPUS: Hs, Asturias: [30TTN7160](#), Pola de Lena, Pajares, pr. Cueto Negro, 1820 m, cerunal, 11-VIII-2009, *F. del Egado* (LEB 103415).

DESCRIPTIO: Stolones breves (ad 2-6 cm longis). Folia elliptica oblanceolato-elliptica vel oblanceolata, 3-8 x 0,6-1,7 cm, supra viridia laxe hirsuta subtus dense cano-floccosa, obtuso-mucronata in petiolo attenuata. Scapis 5-15 x 1-2 mm, monocephalis, laxe pilosis dense glandulosis et floccosis. Involucra 8-13 x 7-11 mm. Bracteis 1,8-2,5 mm latis, dense nigro-pilosis et glandulosis, modice floccosis.

DESCRIPCIÓN: Hierba perenne con estolones cortos (de 2-6 cm) y más o menos engrosados, provistos de hojas más pequeñas que las de la roseta. Hojas elípticas, oblanceoladas u oblanceolado-elípticas; obtuso-mucronadas en el ápice y atenuadas en la base; con el haz verde, provisto de algunos largos pelos simples subrígidos esparcidos, mientras que el envés es de color verde grisáceo o blanquecino debido a un denso tapiz de pelos estrellados acompañados de pelos sim-

ples, más finos que los del haz, más o menos abundantes; las de la roseta de 3-8 x 0,6-1,7 cm. Escapos monocéfalos de 1-2 mm de diámetro (generalmente de entorno a 1,5 mm) y de unos 5-15 cm de longitud (rara vez de mayor talla); con una pelosidad que se van haciendo más abundante hacia el ápice, compuesta por pelos estrellados y glandulíferos abundantes, acompañados de pelos simples mucho más escasos. Capítulos con involucro de 8-13 x 7-11 mm; brácteas bastante anchas (1,8-2,5 mm de anchura), de contorno lanceolado a linear-lanceolado y ápice más o menos agudo, con abundantes pelos simples y glandulíferos oscuros que ocultan un moderado tapiz de pelos estrellados blancos. (Fig. 4).

DISCUSIÓN: Las influencias de *P. hypeurya* y *P. peleteriana*, con las que convive, son bastante claras en esta especie. Se trata de dos especies que se extienden por amplios ámbitos extrapeninsulares y esta forma es necesario que exista y haya sido detectada en otros países. Sin embargo no se atribuye a esta fórmula ninguna especie europea del género en la concienzuda y actualizada revisión del el 2º volumen del enciclopédico *Med-Checklist* (GREUTER & RAABE-STRAUBE, 2008).

De *P. hypeurya* se diferencia fundamentalmente por sus capítulos algo más gruesos, con brácteas algo más anchas, en cuyo indumento existe un equilibrio entre pelos simples y glandulíferos oscuros (claro predominio de los pelos glandulíferos en *P. hypeurya*); mientras que de *P. peleteriana* se diferencia fundamentalmente por sus capítulos algo menos gruesos, con brácteas algo menos anchas, en cuyo indumento existe un equilibrio entre pelos simples y glandulíferos oscuros (claro predominio de los pelos simples en *P. peleteriana*).

Pilosella oroleigionensis Mateo & Egado, sp. nova (*peleteriana/pseudovahlia*) <*lactucella-peleteriana-vahlia*>

TYPUS: Hs, León: 30TTN7259, Villamanín, Casares de Arbás, pr. Cueto Negro, 1640 m, claros de matorral dominados por arándano común y brechina en ladera umbría, 4-VIII-09, *F. del Egido* (LEB 103379).

OTRAS LOCALIDADES: Hs, Asturias: 30TTN7160, Pola de Lena, Pajares, pr. Cueto Negro, 1820 m, cervunal, 11-VIII-2009, *F. del Egido* (LEB 103419). León: 30TTN7563, Villamanín, Arbás del Puerto, Brañillín (Pto. Pajares), 1470 m, pasto turboso en suelo silíceo, 31-VII-2009, *F. del Egido* (LEB 103402).

DESCRIPTIO: Stolones elongatis (ad (2,5)5-10(20) cm). Folia elliptica oblanceolato-elliptica vel oblanceolata, (3) 4-8(10) x 0,9-1,9 cm, supra viridia laxe hirsuta subtus laxe vel dense cano-floccosa, laxe microglandulosa, acuta vel obtusomucronata in petiolo attenuata. Scapis (8) 10-20(35) cm x 1-2 mm, monocephalis, hirsutis floccosis et glandulosis. Involucra media 9-12 x 7-12 mm. Bracteis lanceolatis vel linear-lanceolatis 1,7-2,2 mm latis, dense hirsutis modice floccosis laxe glandulosis.

DESCRIPCIÓN: Hierba perenne con estolones relativamente largos (de (2,5)5-10(20) cm), provistos de hojas más pequeñas que las de la roseta. Hojas elípticas, oblanceolado-elípticas a oblanceoladas; agudas o más generalmente obtusomucronadas en el ápice y atenuadas en la base; con el haz verde, provisto de algunos largos pelos simples esparcidos, mientras que el envés es de color de verde a verde grisáceo o blanquecino con cobertura de muy laxa (o incluso ausente) a relativamente densa (variable de unas hojas a otras) de pelos estrellados acompañados de pelos simples más finos que los del haz, junto con, al menos en algunas hojas, algunas pequeñas glándulas dispersas; las de la roseta de (3) 4-8(10) x 0,9-1,9 cm. Escapos monocéfalos (aunque podría tener más de un capítulo) de 1-2 mm de diámetro (generalmente \pm 1,5 mm) y de (8)10-20(35) cm de longitud; con una pelosidad abundante, compuesta por pelos estrellados, simples y glandulíferos. Capítulos con involucre de 9-12 x 7-12

mm; brácteas bastante anchas (1,7-2,2 mm), de contorno lanceolado a linear-lanceolado y ápice más o menos agudo, con bastantes pelos estrellados y escasos o muy escasos pelos glandulíferos, semio-cultos por los dominantes pelos simples largos y oscuros. (Fig. 5).

DISCUSIÓN: Se trata de una planta con aspecto muy similar a *P. nigrolegionensis* (*hypeurya/pseudovahlii*) que acabamos de describir, pero de la que se diferencia por sus capítulos en general algo más gruesos, y sobre todo por sus brácteas más anchas, cuyo indumento principal son largos y finos pelos simples oscuros. Sin embargo, el predominio de pelos simples en las brácteas hace que la especie de aspecto más parecido sea sin duda *P. nigrogudarica* (*gudarica/heteromelana*) de la que se diferencia por sus escapos y capítulos más gruesos, con brácteas más anchas.

Pilosella subgudarica Mateo & Egido, sp. nova (*pseudovahlii/subtardans*) <*lactucella-officinarum-saussureoides-vahlia*>

TYPUS: Hs, León: 30TTN8756, Cármenes, Gete, pr. Collado de Gete, 1560 m, ambiente turboso silíceo, 21-VII-2009, *F. del Egido* (LEB 82171).

OTRAS LOCALIDADES: Hs, León: 30TTN8756, Cármenes, Gete, pr. Collado de Gete, 1590 m, pasto turboso silicícola, 21-VII-2009, *F. del Egido* (LEB 82169). 30TTN8766, Cármenes, entre Piedrafita y el puerto de Piedrafita, 1430 m, pastos húmedos en claro de brezal, 7-VIII-2009, *F. del Egido* (LEB 103376).

DESCRIPTIO: Stolones graciles et elongatis (3)5-13 cm longis. Folia elliptica oblanceolato-elliptica oblanceolata vel linearia-oblanceolata, (1,5)3-7 x 0,6-1,7 cm, supra viridia laxe hirsuta subtus laxe vel dense cano-floccosa, laxe microglandulosa, obtuso-mucronata in petiolo attenuata. Scapis 7-25 cm x 1(1,5) mm, monocephalis, floccosis et glandulosis. Involucra parva 7-10 x 5-8 mm. Bracteis linearis vel linear-lanceolatis ad 1 mm latis, acutis, dense floccosis et nigro-glandulosis.

DESCRIPCIÓN: Hierba perenne con estolones largos (de (3)5-13 cm), provistos de hojas más pequeñas que las de la roseta. Hojas elípticas, oblanceolado-elípticas, oblanceoladas o linear-oblanceoladas; obtuso-mucronadas en el ápice y atenuadas en la base; con el haz verde, provisto de algunos pelos simples y esparcidos, mientras que el envés es de color de verde a verde grisáceo o blanquecino con cobertura de muy laxa (o incluso ausente) a relativamente densa (variable de unas hojas a otras) de pelos estrellados acompañados de pelos simples largos más finos que los del haz, junto con, al menos en algunas hojas, algunas pequeñas glándulas dispersas; las de la roseta de (1,5) 3-7 x 0,6-1,7 cm. Escapos monocéfalos (aunque podría tener más de un capítulo) de 1-1,5 mm de diámetro (generalmente de entorno a 1 mm) y de 7-25 cm de longitud; con indumento formado casi exclusivamente por pelos estrellados acompañados de escasos pelos glandulíferos más alguno simple ocasional en la base. Capítulos con involucre de 7-10 x 5-8 mm; brácteas lineares o linear-lanceoladas, agudas, de entorno a 1 mm de anchura, con indumento denso formado por pelos estrellados blancos y pelos glandulíferos oscuros en proporciones similares y sin pelos simples o con alguno ocasional. (Fig. 6).

DISCUSIÓN: Planta de aspecto intermedio entre el de la recientemente descrita *P. legionensis* (*officinarum/pseudovahlii*) y *P. universitatis* (*pseudovahlii/saussureoides*), que describimos más adelante. Se diferencia de ellas sobre todo por el equilibrio entre pelos estrellados blancos y pelos glandulíferos oscuros en las brácteas del involucre (influencia conjunta de *P. officinarum* y *P. saussureoides*, a través de *P. subtardans*). En *P. legionensis* dominan claramente los glandulíferos oscuros (influencia directa de *P. officinarum*) y en *P. universitatis* dominan los estrellados blancos (influencia directa

de *P. saussureoides*).

También tiene similitud con otras especies en las que se supone la intervención de *P. pseudovahlii* en su génesis como *P. gudarica* (*pseudopilosella/pseudovahlii*) o *P. tremendalis* (*pseudovahlii/tardans*), de las que se diferencia de modo particularmente claro por no disponer de pelos simples en sus involucros, o presentar alguno ocasional, siendo éstos los dominantes en ambas especies.

Pilosella universitatis Mateo & Egado, sp. nova (*pseudovahlii/saussureoides*) <*lactucella-saussureoides-vahlii*>

TYPUS: Hs, León: 30TTN9021, León, Campus Universitario de Vegazana, 835 m, césped ajardinado, 28-VIII-2009, *F. del Egado* (LEB 103371).

OTRAS LOCALIDADES: Hs, León: 30TTN7761, Villamanán, Busdongo, Canto la Tusa, 1480 m, pastizal de diente, 21-VIII-2009, *F. del Egado* (LEB 103374). 30TTN8157, Ibíd., Rodiezmo, 1170 m, pastizal de diente acidófilo, 31-VII-2009, *F. del Egado* (LEB 103374).

DESCRIPTIO: Stolones elongati (3) 5-18 cm cum foliis reductis. Folia elliptica oblanceolata vel oblanceolato-elliptica (2)4-7 x 0,5-2 cm, supra viridida laxe hirsuta subtula laxe vel dense cano-floccosa, laxe microglandulosa, obtuso-mucronata in petiolo attenuata. Scapis (3)9-35(40) cm x 1(1,5) mm, monocephalis, dense floccosis. Involucra parva 6-9 x 5-7 mm. Bracteis linearis vel linear-lanceolatis ad 1 mm latis, acutis, dense cano-floccosis laxe glandulosis.

DESCRIPCIÓN: Hierba perenne con estolones largos (de (3)5-18 cm), provistos de hojas más pequeñas que las de la roseta. Hojas elípticas, oblanceolado-elípticas u oblanceoladas; obtusas u obtuso-mucronadas en el ápice y atenuadas en la base; con el haz verde, provisto de algunos pelos simples y esparcidos, mientras que el envés es de color de verde a verde grisáceo o blanquecino con cobertura de muy laxa (o incluso ausente) a relativamente densa (variable de unas hojas a

otras) de pelos estrellados acompañados de pelos simples más finos que los del haz, junto con, al menos en algunas hojas, algunas pequeñas glándulas dispersas; las de la roseta de (2)4-7 x 0,5-2 cm. Escapos monocéfalos (aunque podría tener más de un capítulo) de 1-1,5 mm de diámetro (generalmente cerca de 1 mm) y de (3)9-35(40) cm de longitud; con indumento formado sólo -o casi- por pelos estrellados, pudiendo aparecer ocasionalmente alguno glandulífero, sobre todo hacia el ápice. Capítulos con involucre de 6-9 x 5-7 mm; brácteas agudas, lineares o lineal-lanceoladas, de ± 1 mm de anchura, con indumento claramente dominado por pelos estrellados blancos acompañados de otros glandulíferos más escasos y sin pelos simples o con alguno ocasional. (Fig. 7).

DISCUSIÓN: Muestra gran similitud con *P. gudarica* (*pseudopilosella/pseudovahlia*) y, sobre todo, con *P. tremendalis* (*pseudovahlia/tardans*), de las que se diferencia de modo particularmente claro por no disponer de pelos simples en el involucre (o presentar alguno ocasional), siendo éstos los dominantes en ambas especies.

No obstante, la especie más parecida es *P. subgudarica* (*pseudovahlia/subtardans*) que hemos descrito más arriba y de la que diferencia por los sutiles detalles que hemos comentado en la discusión de dicha especie.

Agradecimientos: La mayor parte de las salidas de campo necesarias para la realización de este trabajo se han llevado a cabo a cargo del proyecto *Cartografía detallada de hábitats del anexo de la directiva 92/43/CEE a escala 1:10.000 en diversos espacios incluidos en la Red Natura 2000* financiado por la Consejería de Medio Ambiente de la Junta de Castilla y León.

BIBLIOGRAFÍA

- GREUTER, W. & E. von RAABE-STRAUBE (eds) (2008) *Med-Checklist. 2 Dicotyledones (Compositae)*. OPTIMA. Palermo, Genève & Berlin.
- MATEO, G. (1988) Sobre las especies del género *Hieracium* sect. *Pilosellina* Fr. *Lagascalia* 15 (extra): 369-376.
- MATEO, G. (2006) Aportaciones al conocimiento del género *Pilosella* Hill en España, VII. Revisión sintética. *Flora Montib.* 32: 51-71.
- MATEO, G. & F. DEL EGIDO (2007) Novedades del género *Pilosella* Hill (Compositae) en los montes astur-leoneses. *Flora Montib.* 37: 3-16.
- MATEO, G. & F. DEL EGIDO (2010) Novedades del género *Pilosella* Hill (Compositae) en los montes astur-leoneses, II. *Flora Montib.* 44: 72-79.

(Recibido el 11-IV-2011)



Fig. 1: *Pilosella argyrocoma*, procedente del Alto de la Cañada, municipio de Murias de Paredes (León).



Fig. 2: *Pilosella subulatissima*, procedente del Pico la Ferrera, límite entre los municipios de San Emiliano y Sena de Luna (León).

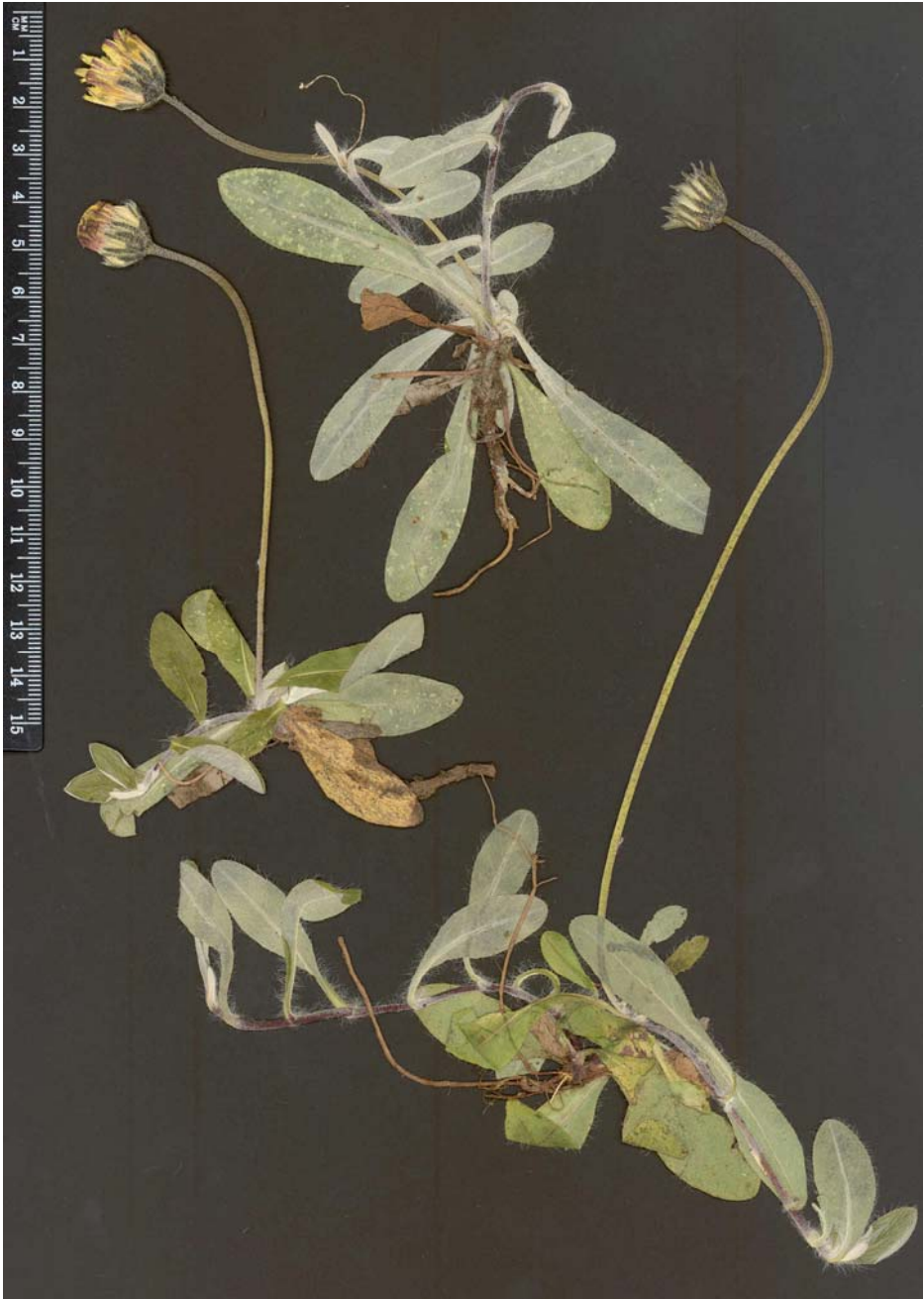


Fig. 3. Typus de *Pilosella nigrolegionensis* Mateo & Egido

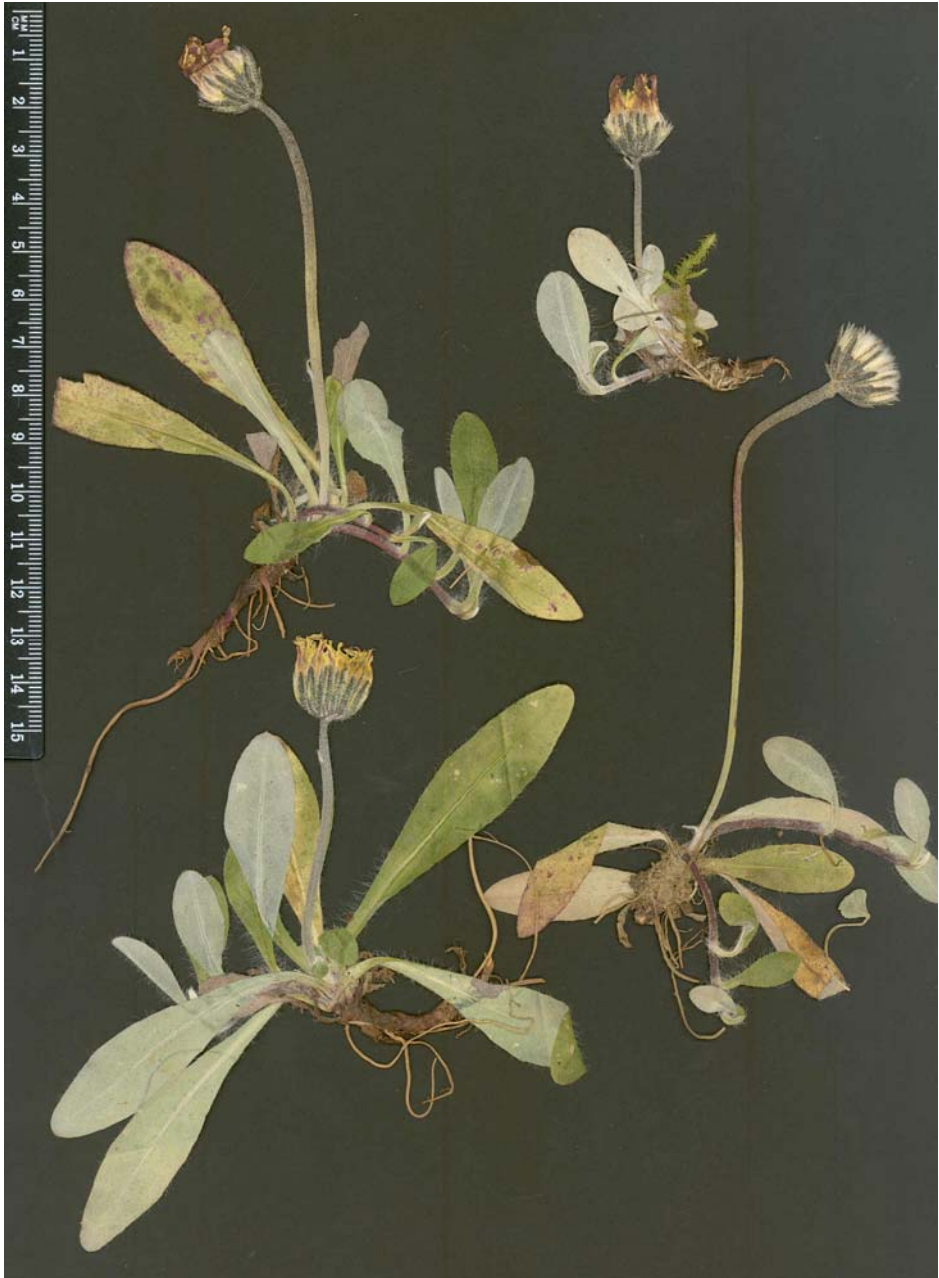


Fig. 4. Typus de *Pilosella oroasturica* Mateo & Egido

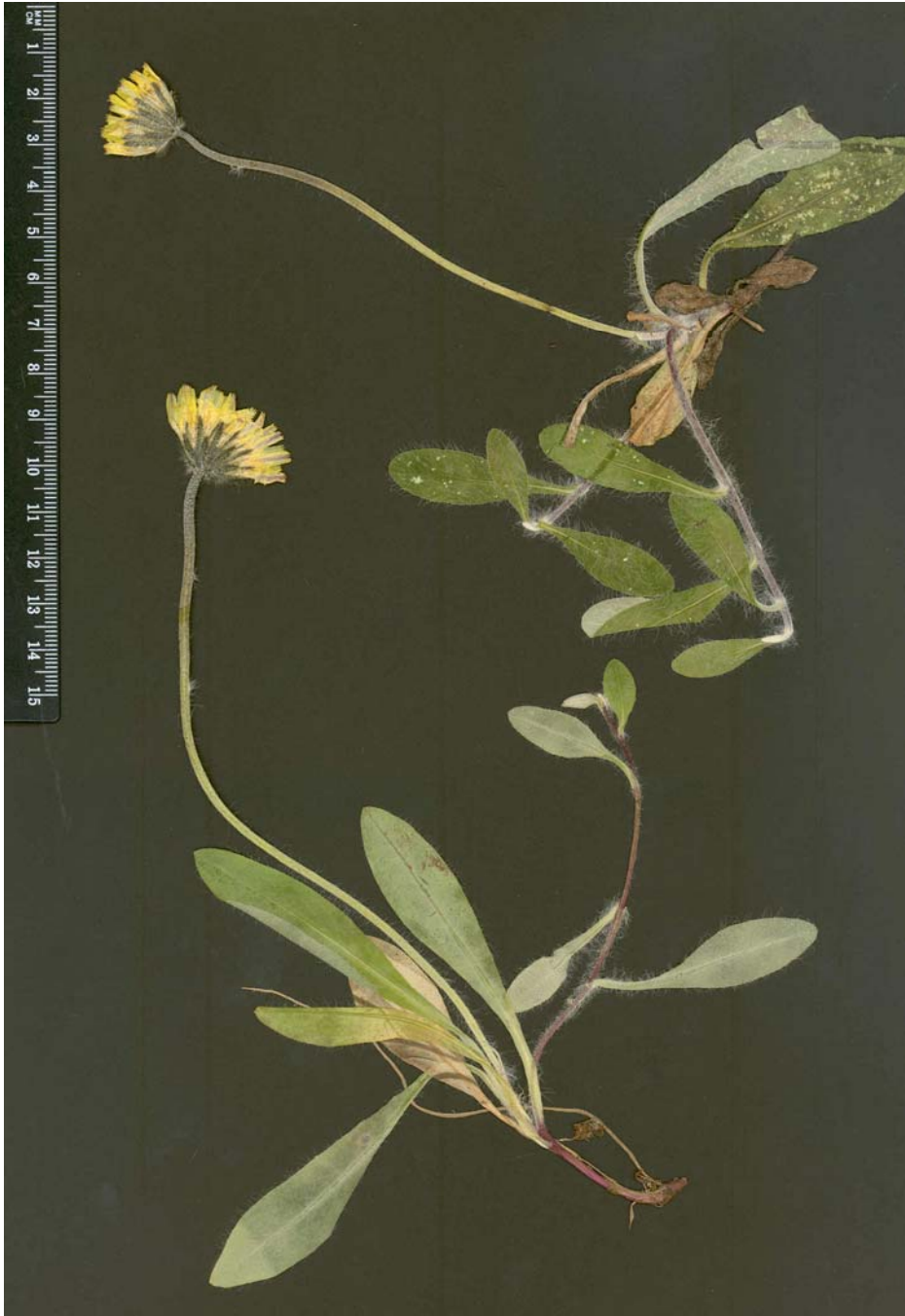


Fig. 5. Typus de *Pilosella orolegionensis* Mateo & Egidio

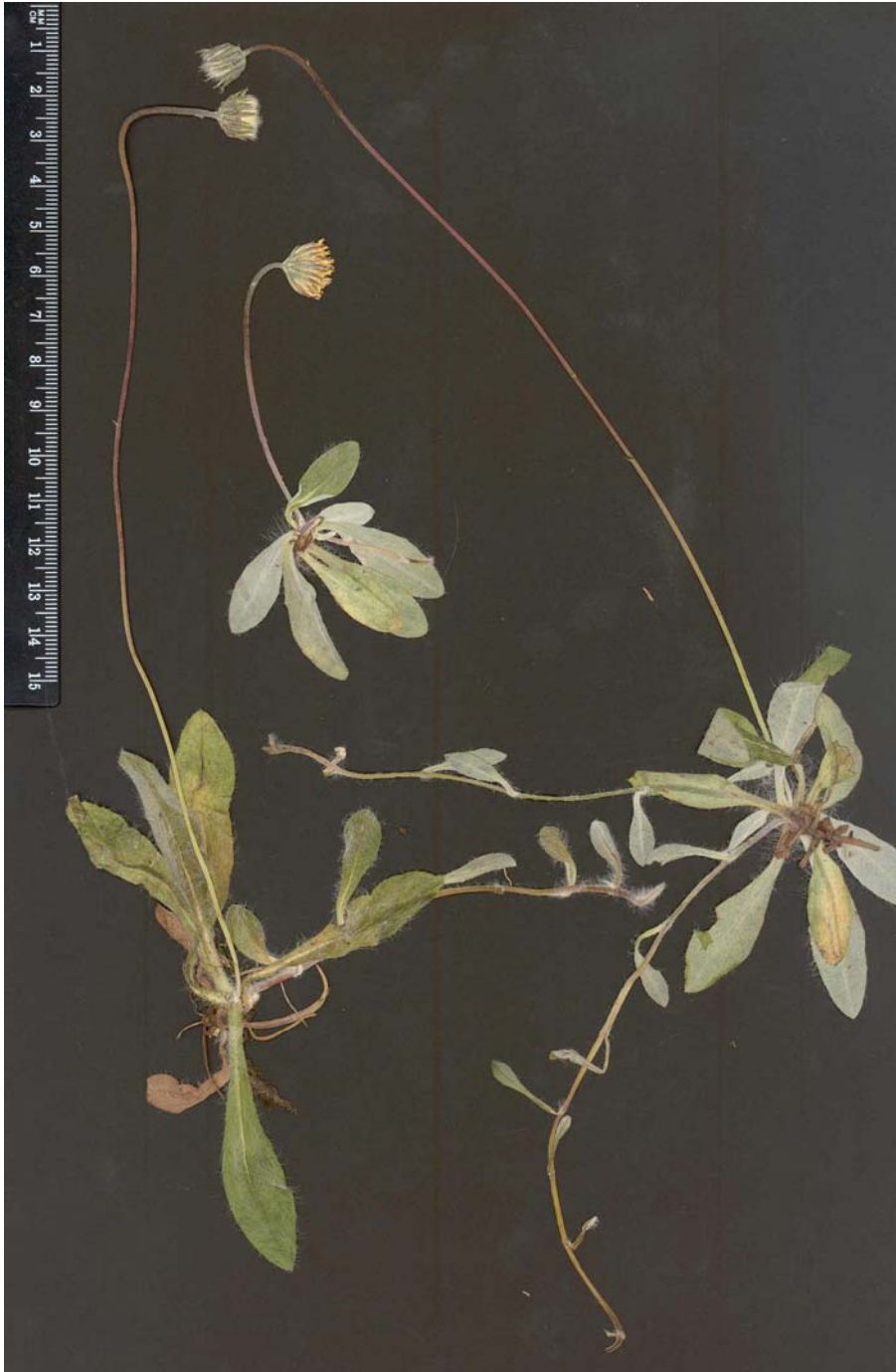


Fig. 6. Typus de *Pilosella subgudarica* Mateo & Egidio



Fig. 7. Typus de *Pilosella universitatis* Mateo & Egido